



KAF LÉ ZOLI : Une exposition monographique des œuvres de Wilhiam Zitte au musée Stella Matutina

Une coproduction **FRAC RÉUNION/ Musée Stella Matutina**
Commissariat : Ève-Marie Montfort & Coraline Ranganayaguy

Du 17 septembre 2022 au 31 mars 2023
Du mardi au dimanche de 9h30 à 17h30

Visite incluse dans le prix d'entrée au musée
Visites guidées sur réservation : stella.reservations@museesreunion.re

Livret pédagogique conçu et réalisé par Marianne Jerez,
professeur-relais FRAC RÉUNION
contact : Marianne.Jerez1@ac-reunion.fr

William Zitte (*1er mars 1955-St Benoît ; 22 juin 1988-Plaine des Palmistes*) est considéré comme l'un des pionniers de l'art contemporain réunionnais. L'exposition présentée au musée Stella Matutina en coproduction avec le FRAC RÉUNION se déploie en partie dans la salle d'exposition, en partie à travers les étages du musée. Les œuvres dialoguent avec des objets lointains, des objets d'artisanat local, des photographies de la fin du XIXe siècle et des archives, mais surtout avec le lieu, son architecture industrielle et son histoire. Les œuvres résonnent en cette ancienne usine sucrière devenue musée, qui porte en elle un pan de la mémoire réunionnaise.

William Zitte a inventé le terme d'**artcréologie** pour qualifier son travail de plasticien. Ce néologisme maille les mots art et créole, et évoque une archéologie entre réalité et fiction, recréant les traces d'une histoire étouffée, celle de l'esclavage, du marronnage et du colonialisme.

William Zitte a aussi inventé l'expression **Kaf lé zoli** pour traduire *Black is beautiful*, nom et slogan du mouvement culturel afro-américain des années 60, et s'approprie dans un contexte réunionnais cette revendication fière et décolonisée des corps, identités et cultures noires et métissées.

Ce livret propose des pistes pédagogiques exploitables en arts plastiques ou en transversalité avec d'autres disciplines à développer avec les élèves. Les matériaux du quotidien réunionnais qu'utilisait William Zitte dans ses œuvres sont porteurs de sens, ils témoignent d'une histoire qui se superpose à la lecture des figures représentées. Les notions de transparence et d'opacité, de vide et de plein, d'ombre et lumière, le travail en séries et la répétition de signes, témoignent de sa recherche constante d'une figuration de la mémoire, d'une recreation sensible et tangible face à l'absence de traces d'une société meurtrie pour permettre un avenir émancipé.

"William Zitte a entrepris de donner un corps aux absents, un visage aux fantômes, de rendre visible l'invisible. « Inverser le regard, ou plus exactement, le faire gîter », écrit Carpanin Marimoutou, c'est-à-dire transformer les « Kaf », longtemps objets du regard du colonisateur, en regardeurs." Patricia de Bollivier in William Zitte défricheur-bâtitseur - Hommage

Marianne Jerez, professeur-relais FRAC RÉUNION

William Zitte a débuté dans l'art en autodidacte. Instituteur dans les Hauts de l'Ouest, il a expérimenté des techniques, à partir de matériaux ordinaires, accessibles à tous ses élèves dans leur quotidien : le papier journal, des pigments naturels comme le curcuma (*safran péi*), le massalé, les épices, les terres broyées, la toile de jute (*goni*), la cire, la tôle, le bois. Au-delà d'une économie de moyens, il s'agit pour l'artiste de donner matière à la mémoire.

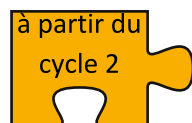


William Zitte, Album photo - portraits au café, *date inconnue*



William Zitte, Ti bondié, istoir (détail), techniques mixtes, *date inconnue*

 *La question de la matérialité de l'œuvre : la sensibilité aux constituants de l'œuvre*



Fabrique ta propre peinture à l'aide de pigments naturels que l'on trouve dans la cuisine : café et curcuma (safran péi). Utilise ces peintures pour évoquer la cuisine créole.

Recette :

Diluer du marc de café ou du curcuma en poudre dans un peu d'eau. Laisser reposer. Filtrer.

Le nettoyage s'effectue à l'eau.

Connais-tu l'origine et l'histoire de ces deux plantes à la Réunion ?

le café : la culture du café a été introduite en 1709 à la Réunion (alors île Bourbon). Les plants importés du Yémen s'acclimatent bien, et la culture du café devient intensive et obligatoire à partir de 1715. L'augmentation des besoins en main d'œuvre dans les champs entraîne une forte accélération de la traite esclavagiste. L'effondrement des cours du café à la fin du XVIIIe Siècle verra son remplacement par la culture de la canne à sucre.

Source : Daniel Vaxelaire, *L'Histoire de la Réunion T.1 De l'origine à 1848*, éditions Orphie, p. 107-109

le curcuma : ingrédient incontournable de la cuisine réunionnaise, le curcuma a été introduit sur l'île par les engagés indiens, au XIXe Siècle. Bien acclimaté, le curcuma pousse dans toute les cours créoles mais a trouvé sa capitale à la Plaine des Grègues, dans les Hauts de St Joseph



William Zitte, Le porteur,
peinture sur goni, 1991



À la Réunion, un goni est un sac en toile jute. *Goni* est un mot hindi qui signifie "sac". Les marchandises étaient conditionnées et transportées dans ces sacs de 1m sur 60 cm après importation en vrac, ou pour l'exportation. Vide, le goni trouvait de nombreux usages : paillason, rideau, enveloppe des matelas en paille de maïs, savates, ...

Source : wikipedia

 **La question de la matérialité de l'œuvre : les matériaux et leur potentiel de signification dans une intention artistique**



William Zitte, portrait sur
journal imprimé



En jouant des effets de transparence et d'opacité, propose une réalisation sur une feuille de papier journal qui fasse dialoguer support et représentation



Désiré Charnay, femmes malgache et indienne, enfant indien n°10, *photographie*, 1863



Désiré Charnay, Noirs du Mozambique à la Réunion, *photographie*, 1863

Dans les années 1990, Wilhiam Zitte s'appuie sur une série de photographies issues d'une étude menée en 1863, basée sur les caractéristiques physiques des populations noires de la Réunion de l'anthropologue-photographe Désiré Charnay. Wilhiam Zitte s'empare de ces images et nous amène à nous interroger sur la représentation de « l'autre »

La photographie enregistre t-elle une réalité objective ?


Par quels moyens l'artiste peut-il transformer et réactualiser des documents d'archive ?



Wilhiam Zitte, Portrait de femme, *techniques mixtes*, 1991

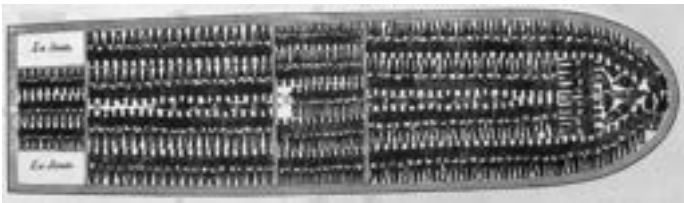


Wilhiam Zitte, Sans titre, *techniques mixtes*, 1995

 *La question de la représentation, des images dans leur rapport à la fiction et à la réalité*



Recréer une galerie d'ancêtres
Transforme une photographie d'archive pour lui donner une nouvelle dimension, une nouvelle vision, une nouvelle lecture.



Plan en coupe du premier pont du Brooks, bateau négrier, gravure de propagande contre l'esclavage, Londres, 1789



William Zitte, Au plaisir du colon, acrylique sur toile, 1992

William Zitte a développé une pratique basée sur la répétition grâce à la technique du pochoir, dans laquelle les parties évidées deviennent les pleins. Dans *Au plaisir du colon*, des corps en noir sur fond blanc faits de vide et de plein deviennent motif, répétés à l'identique, ils donnent à voir la recherche d'une occupation maximale de l'espace pour une meilleure rentabilité du transport de ces hommes et femmes devenus marchandise. D'autres motifs leur font écho, mais ces corps sont plus individualisés, ils se déclinent en famille. William Zitte fait du corps un alphabet, et nous fait passer d'une occupation de l'espace qui étouffe les individus à une occupation de l'espace par le langage, élément de transmission de la parole et par là même de la mémoire.



William Zitte, Koz langaz, acrylique sur toile, 1999



 *La question de l'œuvre dans son rapport à l'espace et au spectateur*



William Zitte, installation sonore, 2022 - reconstitution partielle du Tunnel Têt kaf, 2022 dans le cadre d'un projet Artsenick 2001 et bande sonore de Babou B'Jalah sur un texte d'Anne Cheynet "Symphonie Maloya en SOLeil majeur pour toile de Zitte"



Répétitions pour une installation
Occupe un espace avec la répétition d'un motif pour créer une installation qui donnera à voir une revendication.

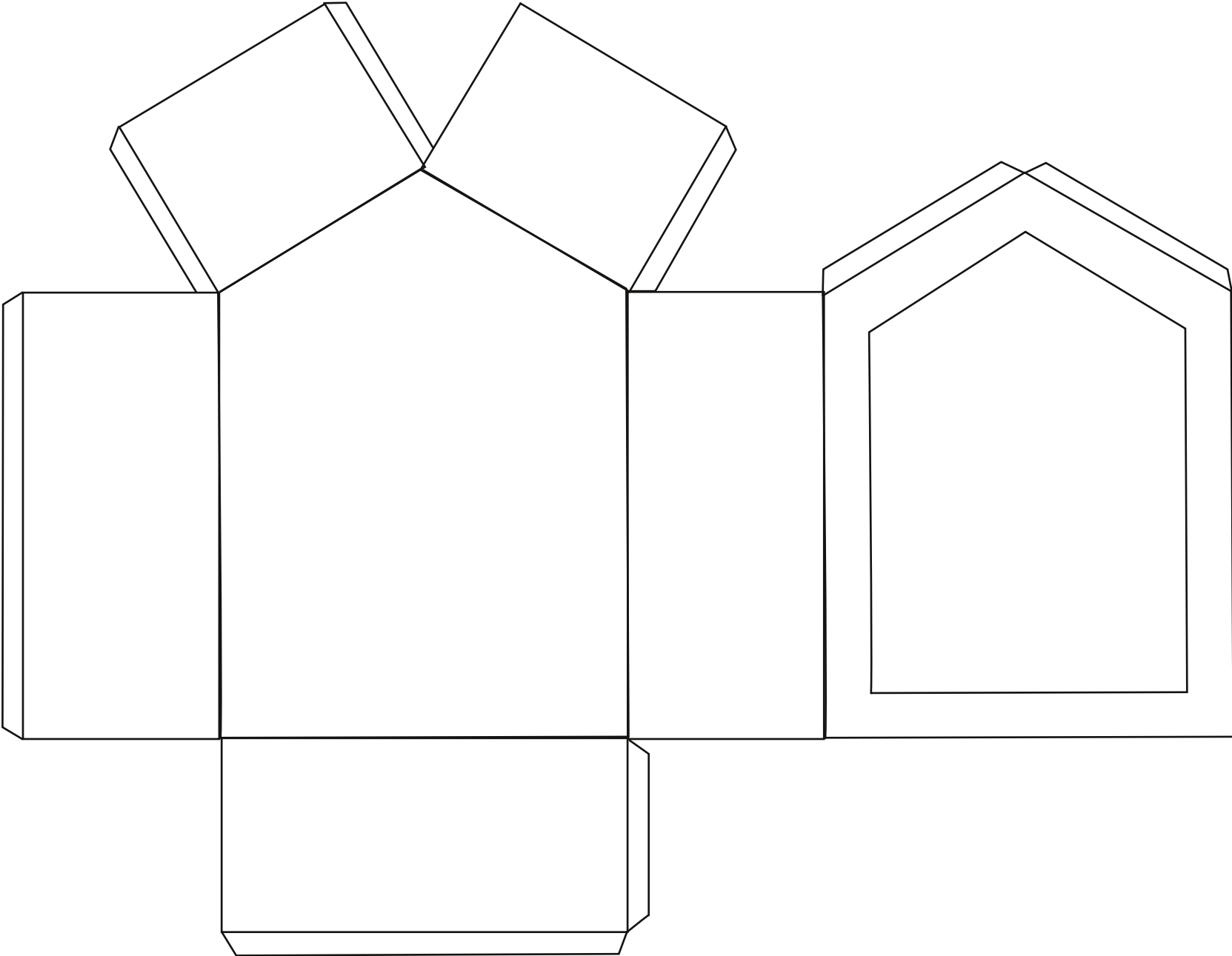


William Zitte, Ou rêv ou krèv, installation, 2010



Patron du pochoir, à découper et évider

Patron de "ti bon dié" à découper et plier



 *La question de la représentation de la lumière, la question de la lumière-matériau*



William Zitte, Marronnage-avis de recherche, techniques mixtes sur papier, 1990



Montrer la lumière
Représente un visage uniquement par les surfaces lumineuses, sans tracer de ligne.

Matériel nécessaire : papier noir et craies blanches



William Zitte, Lampe Kaf Fantom "Obelisk", métal laqué bronze



Sculpter la lumière
Propose une réalisation qui donne forme, qui mette en valeur la lumière.

Pour aller plus loin :

- <https://www.fracreunion.fr/programmation/evenement/kaf-le-zoli>
- <https://museesreunion.fr/les-activites-des-musees-regionaux/les-expositions-des-musees-regionaux/wilham-zitte-kaf-le-zoli/>
- <https://7lameslamer.net/wilham-zitte-le-dernier-2211/>
- <http://africultures.com/lartcreologie-de-wilham-zitte-les-cultures-reunionnaises-mises-au-jour-7570/>
- <https://www.temoignages.re/culture/hommage/wilham-zitte-defricheur-batisseur,93406>
- <https://www.portail-esclavage-reunion.fr/documentaires/memoire-de-l-esclavage/expressions-artistiques/lart-expression-de-la-memoire-de-lesclavage/>