



Livret pédagogique de l'exposition  
*L'écho des berceuses*  
**Alice Aucuit**

**Du 21 février au 4 avril 2021**

**Salle d'exposition temporaire, musée Stella Matutina, St Leu**

Visite libre du jeudi au dimanche de 9h30 à 17h30

Médiation de 9h30 à 12h et de 14h à 17h30 sur réservation  
pour groupes et scolaires : [reservation@fracreunion.fr](mailto:reservation@fracreunion.fr)



Livret conçu et réalisé par Marianne Jerez, professeur-relais du FRAC Réunion  
contact : [Marianne.Jerez1@ac-reunion.fr](mailto:Marianne.Jerez1@ac-reunion.fr)

Alice Aucuit, artiste-plasticienne céramiste, vit et travaille à la Réunion. Sa maîtrise des techniques de poterie, de porcelaine et de l'émaillage lui permet de créer et inventer des volumes et des objets dans une recherche alliant formes, matières, transferts d'images, couleurs et textures.

Son exposition "L'écho des berceuses" met en scène un cabinet de curiosités évoquant et enchevêtrant les mythologies d'une sorcière-magicienne moderne ; les objets (sculptures en céramique, en verre soufflé, objets réels) s'y accumulent et s'articulent entre *naturalia* et *artificialia*, assemblent et hybrident des formes et des images liées aux archétypes du féminin à travers les époques et les cultures pour que surgisse le merveilleux, entre trouble et attirance, populaire et sacré, précieux et ordinaire, science et magie, peurs d'enfants et rêves enchantés.

*"Des formes miniatures, rituelles et chimériques font appel aux figures marquant les mythes et légendes de sorcières et autres femmes archétypales : femmes-louves, femmes-oiseaux ou vénus préhistoriques. Au travers de fioles et de boules de verre, de collections entomologiques, de poupées vaudous et de constellations, de carnets et autres éléments de recherches à la fois scientifiques, poétiques et ésotériques, naissent des œuvres ayant trait aux pratiques du fétichisme, de la magie et de l'alchimie. Une bande son diffuse des voix chuchotant des incantations, mêlées à des chants d'oiseaux, au sein d'une scénographie au ton onirique, rappelant en creux les parts sombres liées aux peurs intimes et collectives, à une forme de mélancolie."*

Leïla Quillacq

© Documents d'Artistes Réunion, juin 2020

Ce livret pédagogique est destiné aux enseignants et à leurs élèves. Il propose des questionnements en lien avec l'exposition et des pistes d'exploitation pédagogiques que chaque enseignant déclinera à son gré et en fonction de ses objectifs. Des activités ludiques à partir des visuels des pièces présentées pourront être utilisées avant, pendant ou après l'exposition.

Légende des symboles :



Activités pour les élèves



Observations lors de la visite de l'exposition



Savoir



## Je découvre : le cabinet de curiosité

Les **cabinets de curiosités**, qui apparurent à la Renaissance, étaient des pièces, parfois des meubles, où étaient collectionnées et exposées des choses rares, nouvelles et singulières pour l'époque : on y trouvait un mélange hétéroclite d'objets, classés selon deux grandes catégories :

- **naturalia** : objets naturels des trois règnes :

minéral (*pierres précieuses, fossiles, pierres étranges, ...*)

animal (*animaux empaillés, insectes séchés, coquillages, squelettes, carapaces, cornes, dents, ...*)

végétal (*herbiers, racines aux formes étranges, fleurs séchées, graines, ...*)

- **artificialia** : objets créés ou modifiés par l'homme : *objets archéologiques, antiquités, médailles, œuvres d'art, armes, objets de vitrine (boîtes, tabatières, petits flacons)*

L'une des fonctions des cabinets de curiosités était de faire découvrir le monde, y compris lointain (dans le temps et l'espace), de mieux le comprendre, ou de confirmer des croyances de l'époque (on pouvait y voir des restes d'animaux mythiques, des cornes de licorne, écailles de dragon, ...).

L'édition de catalogues qui en faisaient l'inventaire, permettait d'en diffuser le contenu auprès des savants européens.

Les cabinets de curiosités marquèrent une étape vers une appréhension plus scientifique du monde. Leurs collections, souvent ouvertes à la visite, formèrent à partir du XVIII<sup>e</sup> siècle le noyau des musées, muséums et jardins botaniques qui les remplacèrent peu à peu.

Source : Wikipedia



Observe puis regroupe des objets présents dans l'exposition d'Alice Aucuit dans les catégories qui leur correspondent :

Naturalia (objets réels et naturels) :

.....  
.....



Photographie ©Alice Aucuit

Artificialia (objets fabriqués par l'artiste) :

.....  
.....



Photographie ©Valérie Abella

Artificialia (objets réels, récupérés par l'artiste) :

.....  
.....

à partir du  
cycle 2

## Hybridations, mythologies et monstres

D'étranges créatures sont présentes dans l'exposition. Découpe les fragments d'images ci-dessous et recompose ces figures hybrides.



à partir du cycle 3

## Hybridation : fruits délicieux

En t'inspirant de caractéristiques d'au moins trois fruits présents ci-dessous, invente un fruit étrange et délicieux, dont la forme et les textures seront à la fois attirants et de repoussants. Tu peux rajouter des éléments à ta fantaisie pour répondre à cette demande.



barbadine



goyavier



banane



litchi



noix de coco



pêche



papaye



zatte



carambole

Retrouve dans l'exposition les fruits délicieux et étranges qu'Alice Aucuit a façonné en céramique.

Remarque les différences de matière, textures et couleurs qu'offre cette technique.



à partir du  
cycle 2

Invente et rédige une conversation dans les bulles entre l'homme sans tête et la femme-oiseau :



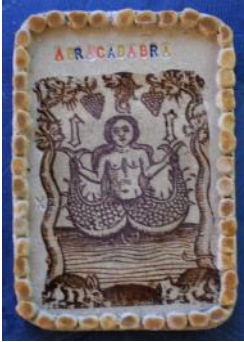
à partir du  
cycle 4

## Les dispositifs de présentation, la mise en valeur de l'objet

Choisis un objet de ton quotidien qui mériterait d'être conservé pour les générations futures. Propose un dispositif de présentation original qui mette en valeur et protège cet objet.

Retrouve ci-dessous quelques-uns des dispositifs de présentation utilisés par Alice Aucuit pour présenter son travail.

Relie chacune des images au dispositif de présentation approprié :



(A)

● la vitrine



(B)

● le socle



(C)

● le cadre



(D)

● le meuble, l'étagère



(E)

● le globe

Au travers de son installation, Alice Aucuit "détricote les mythes et les contes peuplés d'archétypes et ainsi partage des connaissances cachées et pourtant millénaires, des secrets liés au féminin sacré."



Le mot sorcière, remonte au latin populaire *sortarius*, «diseur de sorts » (dérivé de *sors, sortis*), désignant primitivement un procédé de divination, puis « destinée, sort».

Les noms de la sorcière en ibéro-roman tels que le portugais bruxa, espagnol bruja, proviendraient d'un hispano-celtique *bruxtia*, «sort». On rapproche ce dernier du vieil irlandais bricht «formule magique, incantation».

Le mot anglais witch provient du vieil anglais wiccian «jeter un sort, pratiquer la sorcellerie», comparable au bas-allemand wicken «pratiquer la divination ».

Source : wikipedia



A partir du XIVe Siècle, et pendant quatre cents ans, des dizaines de milliers de femmes sont victimes de la chasse aux sorcières. Nombre de celles qui ont été condamnées avaient une connaissance des plantes médicinales et particulièrement des remèdes aidant les femmes à enfanter, accoucher, mais aussi à avorter.

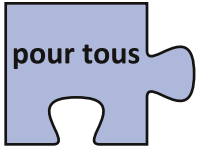
Dans le monde occidental, la sorcière est associée à une symbolique négative, vieille et laide, elle a le pouvoir de voler sur un balai pour se rendre à des cérémonies occultes, les sabbats. Leur connaissance des plantes leur permettait de confectionner un onguent aux propriétés hallucinatoires, composé entre autres de racine de mandragore.



Durant les années 1970, les mouvements féministes réhabilitent la figure de la sorcière dans une lutte pour le droit à l'avortement et est devenue aujourd'hui un symbole de lutte contre une société patriarcale.







Lors de ta visite de l'exposition, Alice Aucuit te propose de contribuer à une œuvre participative : façonner, modeler à l'aide d'une boule d'argile un **ex-voto**. Cet objet matérialisera soit une douleur, une faiblesse dont tu aimerais guérir, soit une des tes peurs, de tes phobies pour l'exorciser. Les **ex-voto** seront ensuite regroupés dans un espace de l'exposition.



## EX VOTO

Un **ex-voto** est un objet, une statuette ou une plaque gravée avec un texte, adressé à une divinité en demande d'une protection ou en remerciement d'une grâce obtenue à l'issue d'un vœu formulé en ce sens.

Locution latine, **ex-voto** signifie *d'après le vœu, conformément à ce qui a été souhaité.*



Réalise ici le croquis de ton ex-voto :